



**SPRAWOZDANIE Z DZIAŁALNOŚCI
OŚRODKA POMOCY SPOŁECZNEJ GMINY ŁĄCUT
ZA 2024 ROK**

Wysoka 2025

SPIS TREŚCI

I. Informacje ogólne	3
II. Realizacja zadań zleconych	8
III. Realizacja zadań wynikających z rządowych programów pomocy społecznej	9
IV. Zadania własne gminy w zakresie pomocy społecznej	10
V. Pomoc obywatelom Ukrainy	20
VI. Pomoc materialna o charakterze socjalnym	21
VII. Realizacja zadań wspierających rodziny - Gminny Program Wspierania Rodziny w Gminie Łańcut na lata 2023-2025	21
VIII. Przeciwdziałanie Przemocy - Gminny Program Przeciwdziałania Przemocy Domowej oraz Ochrony Osób Doznających Przemocy Domowej w Gminie Łańcut na lata 2024-2030	22
IX. Świadczenia rodzinne i świadczenia z funduszu alimentacyjnego	25
X. Świadczenie „Za życiem”	28
XI. Karta Dużej Rodziny	28
XII. Zaświadczenia do programu „Czyste powietrze”	29
XIII. Świadczenia pieniężne z tytułu zapewnienia zakwaterowania i wyżywienia obywatelom Ukrainy	29
XIV. Refundacja podatku VAT za dostarczane paliwa gazowe	29
XIV. Dodatek osłonowy	30
XVI. Bon energetyczny	30
XVII. Pozostała działalność	31
XVIII. Zatrudnienie	35
XIX. Ocena potrzeb w zakresie pomocy społecznej	37

I. INFORMACJE OGÓLNE

Ośrodek Pomocy Społecznej Gminy Łańcut jest jednostką organizacyjną Gminy Łańcut powołaną Uchwałą Gminnej Rady Narodowej w Łańcucie dnia 27 lutego 1990 roku. Działa na podstawie Statutu Ośrodka Pomocy Społecznej Gminy Łańcut przyjętego Uchwałą Nr XXXIV/580/22 Rady Gminy Łańcut z dnia 19 sierpnia 2022 r. w sprawie uchwalenia Statutu Ośrodka Pomocy Społecznej Gminy Łańcut, zmienionego Uchwałą Nr XLV/826/23 Rady Gminy Łańcut z dnia 29 listopada 2023 roku oraz Regulaminu Organizacyjnego Gminnego Ośrodka Pomocy Społecznej w Łańcucie z dnia 19 sierpnia 2021 roku zmienionego Zarządzeniem Nr 50/2022 z dnia 18 listopada 2022 roku ze względu na zmianę nazwy i siedziby Ośrodka.

Głównym celem działania Ośrodka jest pomoc społeczna umożliwiająca osobom i rodzinom przezwyciężenie trudności życiowych, których nie są w stanie pokonać, wykorzystując własne środki, możliwości i uprawnienia. Ma za zadanie wspierać osoby i rodziny zamieszkałe na terenie Gminy Łańcut, znajdujące się w trudnych sytuacjach życiowych, dążąc do zaspokojenia niezbędnych ich potrzeb życiowych oraz umożliwić im bytowanie w warunkach odpowiadających godności człowieka. W 2021 roku Ośrodek Pomocy Społecznej został powiększony o nową komórkę organizacyjną tj. Dom Dziennego Pobytu dla Seniorów w Kosinie – Aktywny Senior, a w grudniu 2022 roku został otwarty Rodzinny Klub Wsparcia w Wysokiej działający również w strukturach OPSGŁ.

Formy i zakres udzielanej pomocy określa ustawa z dnia 12 marca 2004 roku o pomocy społecznej (Dz. U. z 2024 r. poz. 1238 t.j.), która jest podstawowym aktem prawnym na podstawie, którego działa Ośrodek. W ramach działalności statutowej OPS Gminy Łańcut realizuje również zadania wynikające z innych ustaw, a w szczególności:

- ustawy z dnia 28 listopada 2003 r. o świadczeniach rodzinnych;
- ustawy z dnia 7 września 2007r. o pomocy osobom uprawnionym do alimentów;
- ustawy z dnia 5 grudnia 2014 r. o Karcie Dużej Rodziny;
- ustawy z dnia 29 grudnia 2005 r. o ustanowieniu programu wieloletniego „Pomoc państwa w zakresie dożywiania”;
- ustawy z dnia 26 października 1982 r. o wychowaniu w trzeźwości i przeciwdziałaniu alkoholizmowi;
- ustawy z dnia 29 lipca 2005 r. o przeciwdziałaniu przemocy domowej;
- ustawy z dnia 20 kwietnia 2004 r. o promocji zatrudnienia i instytucjach rynku pracy;

- ustawy z dnia 7 września 1991 r. o systemie oświaty w zakresie przyznawania pomocy materialnej uczniom o charakterze socjalnym;
- ustawy z dnia 11 lutego 2016 r. o pomocy państwa w wychowywaniu dzieci;
- ustawy z dnia 9 czerwca 2011 r. o wspieraniu rodziny i systemie pieczy zastępczej;
- ustawy z dnia 4 listopada 2016 r. o wsparciu kobiet w ciąży i rodzin „Za życiem”;
- ustawy z dnia 27 sierpnia 2004 r. o świadczeniach opieki zdrowotnej finansowanych ze środków publicznych;
- ustawy z dnia 12 marca 2022 r. o pomocy obywatelom Ukrainy w związku z konfliktem zbrojnym na terytorium tego państwa;
- ustawy z dnia 2 marca 2020 r. o szczególnych rozwiązaniach związanych z zapobieganiem, przeciwdziałaniem i zwalczaniem Covid-19, innych chorób zakaźnych oraz wywołanych nimi sytuacji kryzysowych.

Również zadania w ramach:

- wieloletniego rządowego programu „Posiłek w szkole i w domu” na lata 2024-2028;
- program Ministerstwa Rodziny i Polityki Społecznej „Asystent osobisty osoby niepełnosprawnej dla JST” – edycja 2024;
- program Ministerstwa Rodziny i Polityki Społecznej „Opieka wytchnieniowa dla JST” – edycja 2024.

Świadczenia z pomocy społecznej udzielane są na wniosek osoby zainteresowanej lub przedstawiciela ustawowego. Udzielane są na podstawie kryteriów zawartych w ustawie o pomocy społecznej z dnia 12 marca 2004 r. Podstawową przesłanką uprawniającą do ubiegania się o pomoc finansową jest kryterium dochodowe dla osoby samotnie gospodarującej lub dla osoby w rodzinie.

Prawo do świadczeń pieniężnych z pomocy społecznej w 2024 przysługiwało:

- osobie samotnie gospodarującej, której dochód nie przekraczał kwoty: **776,00 zł**
- osobie w rodzinie, w której dochód na osobę nie przekraczał kwoty: **600,00 zł**
- dochód z 1 ha przeliczeniowego: **345,00 zł**

Aby uzyskać finansowe wsparcie z pomocy społecznej niezbędne jest wystąpienie łącznie dwóch przesłanek: spełnienie w/w kryterium dochodowego przy jednoczesnym wystąpieniu co najmniej jednej z wymienionych przyczyn:

- ubóstwo;
- sieroctwo;
- bezdomność;
- bezrobocie;

- niepełnosprawność;
- długotrwała lub ciężka choroba,
- przemoc w rodzinie;
- potrzeba ochrony ofiar handlu ludźmi;
- potrzeba ochrony macierzyństwa lub wielodzietności;
- bezradność w sprawach opiekuńczo-wychowawczych i prowadzenia gospodarstwa domowego, zwłaszcza w rodzinach niepełnych lub wielodzietnych;
- trudność w integracji cudzoziemców, którzy uzyskali w RP status uchodźcy, ochronę uzupełniającą lub zezwolenie na pobyt czasowy;
- alkoholizm lub narkomania;
- trudność w przystosowaniu do życia po zwolnieniu zakładu karnego;
- zdarzenie losowe i sytuacja kryzysowa;
- klęska żywiołowa lub ekologiczna.

Obowiązek zapewnienia realizacji zadań pomocy społecznej spoczywa na jednostkach samorządu terytorialnego oraz na organach administracji rządowej. Do wykonywania tych zadań powołane są ośrodki pomocy społecznej. Realizują zadania pomocy społecznej w ramach:

- a) zadań własnych gminy o charakterze obowiązkowym;
- b) zadań zleconych z zakresu administracji rządowej.

Zakres realizowanych w 2024 roku **zadań własnych o charakterze obowiązkowym** obejmował:

- udzielanie schronienia i wyżywienia osobom tego pozbawionym;
- przyznawanie i wypłacanie zasiłków celowych, okresowych oraz zasiłków stałych;
- pracę socjalną;
- organizowanie usług opiekuńczych;
- dożywianie dzieci;
- kierowanie do domu pomocy społecznej i ponoszenie odpłatności za pobyt mieszkańca gminy w domu pomocy społecznej;
- sprawienie pogrzebu;
- opłacanie składek na ubezpieczenie zdrowotne określonych w przepisach opieki zdrowotnej finansowanych ze środków publicznych.

Natomiast do zadań własnych gminy realizowanych przez tutejszy Ośrodek w 2024 roku należało:

- przyznawanie i wypłacanie zasiłków specjalnych celowych.

Do **zadań zleconych** z zakresu administracji rządowej realizowanych w 2024 roku przez OPS Gminy Łańcut należało:

- realizacja zadań wynikających z rządowych programów pomocy społecznej;
- wypłacanie wynagrodzenia za sprawowanie opieki opiekunom prawnym;
- organizowanie i świadczenie specjalistycznych usług opiekuńczych w miejscu zamieszkania.

Główne powody przyznania w Ośrodku Pomocy Społecznej Gminy Łańcut świadczeń z pomocy społecznej w 2024 roku to: **bezrobocie, ubóstwo, niepełnosprawność, długotrwała lub ciężka choroba, potrzeba ochrony wielodzietności, bezradność w sprawach opiekuńczo-wychowawczych i prowadzenia gospodarstwa domowego w tym rodziny wielodzietne i rodziny niepełne.**

Tab. 1.
POWODY PRYZNANIA POMOCYSPOŁECZNEJ

POWÓD TRUDNEJ SYTUACJI ŻYCIOWEJ		LICZBA RODZIN		LICZBA OSÓB W RODZINACH
		OGÓŁEM	w tym: NA WSI 1)	
0		1	2	3
UBÓSTWO	1	57	57	105
SIEROCTWO	2	0	0	0
BEZDOMNOŚĆ	3	7	7	7
POTRZEBA OCHRONY MACIERZYŃSTWA	4	27	27	159
w tym (z wiersza 4): potrzeba ochrony wielodzietności	5	27	27	159
BEZROBOCIE	6	58	58	177
NIEPEŁNOSPRAWNOŚĆ	7	75	75	201
DŁUGOTRWAŁA LUB CIĘŻKA CHOROBA	8	50	50	155
BEZRADNOŚĆ W SPRAWACH OPIEKUNCZO WYCHOWAWCZYCH I PROWADZENIA GOSPODARSTWA DOMOWEGO - OGÓŁEM	9	10	10	38
w tym (z wiersza 9): rodziny niepełne	10	7	7	24
rodziny wielodzietne	11	1	1	5
PRZEMOC DOMOWA	12	2	2	11

POTRZEBA OCHRONY OFIAR HANDLU LUDŹMI	13	0	0	0
ALKOHOLIZM	14	14	14	41
NARKOMANIA	15	0	0	0
TRUDNOŚCI W PRZYSTOSOWANIU DO ŻYCIA PO ZWOLNIENIU Z ZAKŁADU KARNEGO	16	0	0	0
TRUDNOŚCI W INTEGRACJI OSÓB, KTÓRE OTRZYMAŁY STATUS UCHODźCY, OCHRONĘ UZUPEŁNIAJĄCĄ LUB ZEZWOLENIE NA POBYT CZASOWY (art. 7 pkt 11)	17	0	0	0
ZDARZENIE LOSOWE	18	2	2	4
SYTUACJA KRYZYSOWA	19	0	0	0
KLĘSKA ŻYWIOŁOWA LUB EKOLOGICZNA	20	0	0	0

Charakteryzując typy rodzin objętych pomocą społeczną w 2024 roku należy podkreślić, że najwięcej było rodzin, otrzymujących pomoc w kolejności:

Rodziny o liczbie: **1 osoba** – 70, **2 osoby** – 20, **3 osoby** – 14, **4 osoby** – 21, **5 osób** – 13, **6 i więcej osób** – 21 osoby. Bez względu na rodzaj i źródło finansowania z pomocy społecznej w ubiegłym roku skorzystało **319** rodzin zarówno z pomocy finansowej jak niefinansowej, łącznie **546** osób.

Tab. 2.
TYPY RODZIN OBJĘTYCH POMOCĄ

WYSZCZEGÓLNIENIE		LICZBA RODZIN		LICZBA OSÓB W RODZINACH
		OGÓLEM	w tym: NA WSI	
0		1	2	3
RODZINY OGÓLEM (wiersz 2+3+4+5+6+7)	1	159	159	440
z tego o liczbie osób:	2	70	70	70
1	3	20	20	40
2	4	14	14	42
3	5	21	21	84
4	6	13	13	65
5	7	21	21	139
6 i więcej				

w tym: RODZINY Z DZIEĆMI OGÓŁEM	8	57	57	283
z tego o liczbie dzieci:	9	13	13	46
1				
2	10	14	14	60
3	11	18	18	100
4	12	11	11	68
5	13	0	0	0
6	14	1	1	9
7 i więcej	15	0	0	0
w tym (z wiersza 1) RODZINY NIEPEŁNE OGÓŁEM	16	7	7	24
z tego o liczbie dzieci	17	1	1	2
1				
2	18	3	3	9
3	19	2	2	8
4 i więcej	20	1	1	5
w tym (z wiersza 1) RODZINY EMERYTÓW I RENCISTÓW OGÓŁEM	21	22	22	54
z tego o liczbie osób	22	7	7	7
1				
2	23	8	8	16
3	24	3	3	9
4 i więcej	25	4	4	22

Środki finansowe poniesione przez Ośrodek Pomocy Społecznej Gminy Łańcut w 2024 roku na wydatki w pomocy społecznej i innych obszarach polityki społecznej łącznie 18 566 235,91 zł.

II. REALIZACJA ZADAŃ ZLECONYCH

Świadczeniami, które w całości pozostały jako zadanie zlecone i były realizowane przez tutejszy Ośrodek w 2024 roku:

1. Świadczenie specjalistycznych usług opiekuńczych

Specjalistyczne usługi opiekuńcze to usługi dostosowane do szczególnych potrzeb wynikających z rodzaju schorzenia lub niepełnosprawności, świadczone przez osoby ze specjalistycznym przygotowaniem zawodowym. Wykonywane są w miejscu zamieszkania osoby objętej wsparciem. Skierowane są do dzieci z zaburzeniami rozwojowymi, w tym z autyzmem mieszkające na terenie Gminy Łańcut. W 2024 roku specjalistyczne usługi opiekuńcze świadczone były w miejscu zamieszkania dla **czterech** osób (dzieci z wadami

rozwojowymi) na kwotę **32 950,00 zł**. Koszt 1 godz. specjalistycznych usług opiekuńczych w 2024 r. wynosił 50,00 zł. Łącznie wykonano **659 świadczeń**.

2. Wynagrodzenie należne opiekunowi z tytułu sprawowania opieki przyznane przez sąd.

W 2024 roku wypłacono **72 świadczenia** na łączną kwotę **37 354,84 zł** dla **sześciu** osób.

III. REALIZACJA ZADAŃ WYNIKAJĄCYCH Z RZĄDOWYCH PROGRAMÓW POMOCY SPOŁECZNEJ MAJĄCYCH NA CELU OCHRONĘ POZIOMU ŻYCIA OSÓB, RODZIN I GRUP SPOŁECZNYCH

W 2024 roku Ośrodek kolejny rok realizował wieloletni rządowy program „Posiłek w szkole i w domu” na lata 2024 - 2028. Celem tego programu jest wsparcie samorządów gminnych w realizacji zadań własnych gminy o charakterze obowiązkowym między innymi dożywiania dzieci oraz zapewnienie posiłku osobom potrzebującym. Pomoc tę przyznawano w formie zakupu posiłków lub zasiłku celowego na zakup posiłku bądź żywności. Klientami tego programu były zarówno dzieci przedszkolne, dzieci i młodzież szkolna, osoby dorosłe z gospodarstw domowych o niskich dochodach, znajdujących się w szczególnie trudnej sytuacji jak: osoby starsze, chore i niepełnosprawne. Uchwałą z dnia 29.11.2023 r. **Nr XLV/825/23** Rady Gminy Łańcut ustanowiono wieloletni program osłonowy w zakresie dożywiania w ramach rządowego programu „Posiłek w szkole i w domu” na lata 2024 - 2028.

W ramach programu udziela się wsparcia dzieciom do czasu podjęcia nauki w szkole podstawowej oraz uczniom do czasu ukończenia nauki w szkole średniej. Na realizację **Programu** wydatkowano kwotę **239 630,00 zł**, z tego 191 704,00 zł to środki z budżetu państwa, natomiast 47 926,00 zł to środki własne Gminy.

Pomocą w formie **dożywiania** objęto **76 dzieci** na kwotę **51 656,00 zł**, z tego ze środków własnych **15 274,20 zł**, a z dotacji budżetowej **36 382,00 zł**.

Natomiast **86 rodzin** otrzymało **zasiłki celowe na zakup posiłków bądź żywności** w ramach programu „Posiłek w szkole i w domu” na lata 2024-2028 na kwotę **187 974,00 zł**.

W ramach w/w programu istnieje możliwość przyznania obiadów uczniom bez wydawania decyzji administracyjnej. **W szczególnie uzasadnionych przypadkach dyrektor szkoły lub przedszkola udziela pomocy w formie posiłku, informując jednocześnie ośrodek pomocy społecznej o udzieleniu pomocy.** W roku 2024 z tej formy pomocy skorzystało **6 uczniów** na kwotę **8 261,00 zł**.

IV. ZADANIA WŁASNE GMINY W ZAKRESIE POMOCY SPOŁECZNEJ

W ramach zadań własnych gminy w zakresie pomocy społecznej w 2024 roku udzielana była następująca pomoc:

- przyznawanie i wypłacanie zasiłków stałych;
- przyznawanie i wypłacanie zasiłków celowych i zasiłków celowych specjalnych;
- przyznawanie i wypłacanie zasiłków okresowych;
- udzielanie schronienia, posiłku, niezbędnego ubrania osobom tego potrzebującym;
- świadczenie usług opiekuńczych i specjalistycznych usług opiekuńczych w miejscu zamieszkania;
- dożywanie dzieci;
- kierowanie do domu pomocy społecznej i ponoszenie odpłatności za pobyt mieszkańca gminy w tym domu;
- wypłata wynagrodzenia dla kuratorów zawodowych;
- praca socjalna;
- opłacanie składek na ubezpieczenie zdrowotne określanych w przepisach o świadczeniach opieki zdrowotnej finansowanych ze środków publicznych;
- sprawienie pogrzebu;
- utrzymanie ośrodka pomocy społecznej (w tym zapewnienie środków na wynagrodzenia dla pracowników).

1. Przyznawanie i wypłacanie zasiłków stałych

Przysługuje zgodnie z art. 37 ust. 1 ustawy o pomocy społecznej:

- pełnoletniej osobie samotnie gospodarującej, niezdolnej do pracy z powodu wieku lub całkowicie niezdolnej do pracy jeżeli jej dochód jest niższy od kryterium dochodowego osoby samotnie gospodarującej,
- pełnoletniej osobie pozostającej w rodzinie, niezdolnej do pracy z powodu wieku lub całkowicie niezdolnej do pracy, jeżeli jej dochód jak również dochód na osobę w rodzinie są niższe niż kryterium na osobę w rodzinie.

Zasilek stały stanowi **różnicę** między kryterium dochodowym:

- **osoby samotnie gospodarującej**, a dochodem tej osoby;
- w przypadku **osoby w rodzinie**: różnicę pomiędzy dochodem na osobę w rodzinie wyliczonym zgodnie z ustawą o pomocy społecznej, a faktycznie posiadanym dochodem na osobę w rodzinie.

Wysokość zasiłku stałego nie może być wyższa niż 1000zł miesięcznie i nie może być niższa niż 30,00 zł. W 2024 r. z **zasiłków stałych skorzystało 25 osób**, na kwotę **207 804,43 zł**.

Od zasiłku stałego opłacono **składki na ubezpieczenie zdrowotne** 20 osobom określone w przepisach o powszechnym ubezpieczeniu zdrowotnym w Narodowym Funduszu Zdrowia oraz dodatkowo 7 osobom - uczestnikom Centrum Integracji Społecznej w Łańcucie. W 2024 roku **opłacono składki zdrowotne na łączną kwotę 21 028,99 zł**.

2. Przyznawanie i wypłacanie zasiłków celowych i specjalnych zasiłków celowych

Zasilek celowy zgodnie z art. 39 ust. 1 ustawy o pomocy społecznej może być przyznany w szczególności na pokrycie części lub całości kosztu zakupu żywności, leków i leczenia, ogrzewania, w tym zakup opału, odzieży, niezbędnych przedmiotów użytku domowego, drobnych remontów i napraw w mieszkaniu, strat poniesionych w wyniku zdarzenia losowego, pokrycie kosztów pogrzebu.

Może być również przyznany w formie biletu kredytowanego oraz w celu realizacji postanowień kontraktu socjalnego.

Zasilek celowy może być przyznawany osobie albo rodzinie, które poniosły straty w wyniku zdarzenia losowego, a także osobie albo rodzinie, które poniosły straty w wyniku klęski żywiołowej lub ekologicznej. W 2024 roku nie wypłacono żadnego zasiłku z tego tytułu. W uzasadnionych przypadkach osobie lub rodzinie o dochodach przekraczających kryterium dochodowe może być przyznany zgodnie z art. 41 ustawy o pomocy społecznej **specjalny zasiłek celowy w wysokości nieprzekraczającej odpowiednio kryterium dochodowego osoby samotnej lub rodziny, który nie podlega zwrotowi**. W 2024 na specjalny zasiłek celowy wydatkowano kwotę **5 470,00zł**.

Do zadań własnych gminy o charakterze obowiązkowym należy także sprawienie pogrzebu, w myśl art. 42 ustawy o pomocy społecznej w 2024 roku ośrodek udzielił jednego świadczenia w tej formie na kwotę **2 894,00 zł**.

3. Przyznawanie i wypłacanie zasiłków okresowych

Zasilek okresowy zgodnie z art. 38 ustawy o pomocy społecznej przysługuje w szczególności ze względu na długotrwałą chorobę, niepełnosprawność, bezrobocie, możliwość utrzymania lub nabycia uprawnień do świadczeń z innych systemów zabezpieczenia społecznego:

- 1) osobie samotnie gospodarującej, której dochód jest niższy od kryterium dochodowego osoby samotnie gospodarującej;
- 2) rodzinie, której dochód jest niższy od kryterium dochodowego rodziny.

Wysokość przyznanego zasiłku okresowego uzależniona jest od dochodu osoby lub rodziny i wypłacany jest w wysokości różnicy pomiędzy kryterium dochodowym, a faktycznie posiadanym dochodem. Okres na jaki przyznawany jest zasiłek okresowy uzależniony jest od indywidualnej sytuacji osoby czy rodziny i określa go ośrodek pomocy społecznej na podstawie okoliczności sprawy oraz możliwości finansowych Ośrodka.

Kwota zasiłku okresowego nie może być niższa niż 50 % różnicy między:

- kryterium dochodowym osoby samotnie gospodarującej, a dochodem tej osoby,
- kryterium dochodowym rodziny, a dochodem tej rodziny.

Kwota zasiłku okresowego nie może być niższa niż 20,00 zł miesięcznie. Ośrodek otrzymuje na ten cel dotację celową. Z tej formy wsparcia w **2024 r.** skorzystało **31 rodzin na kwotę 51 140,51 zł.** Głównym powodem przyznania zasiłku okresowego było: **bezrobocie, niepełnosprawność i długotrwała choroba.**

4. Świadczenie usług opiekuńczych w ośrodkach wsparcia dziennego

Na terenie gminy Łañcut działa cztery placówki wsparcia dziennego dla seniorów świadczące usługi opiekuńcze, z czego trzy prowadzone są przez jednostkę budżetową Gminy Łañcut tj. OPSGŁ, a jedna przez organizację pozarządową. W Kosinie działa „Dom Dziennego Pobytu dla Seniorów – Aktywny Senior”, w Wysokiej „Ośrodek Opieki Diennej” – placówki zapewniają po 30 miejsc, świadczą usługi opiekuńcze i specjalistyczne usługi opiekuńcze, wraz z wyżywieniem, usługą transportu i zajęcia o charakterze rehabilitacyjno-terapeutycznym.

W miejscowości Wysoka gotowość do działania zapewniał także Klub Seniora Gminy Łañcut, w którym do dyspozycji jest 10 miejsc. Ośrodek Pomocy Społecznej po przeprowadzeniu wywiadu środowiskowego, kieruje decyzjami administracyjnymi osoby wymagające wsparcia w postaci usług opiekuńczych zgodnie z art. 51 ustawy o pomocy społecznej.

W roku 2024 **wsparcie otrzymało 42 seniorów we wszystkich Ośrodkach.** Wsparcie udzielane było w formie: treningu kompetencji życiowych, zajęć wspierających ruchowo rekreacyjno/sportowych, zajęć o charakterze terapeutycznym, usług opiekuńczych oraz elementów specjalistycznych usług opiekuńczych, wyjazdów rozwijających i wzmacniających aktywność, imprez kulturalnych, rekreacyjnych i towarzyskich, indywidualnego wsparcia psychologicznego, terapeutycznego, socjalno/obywatelskiego, dietetycznego.

5. Kierowanie do domu pomocy społecznej i ponoszenie odpłatności za pobyt mieszkańca gminy w tym domu

W razie niemożności zapewnienia usług opiekuńczych w miejscu zamieszkania ze względu na sytuację zdrowotną, bytową, rodzinną, mieszkaniową Ośrodek Pomocy Społecznej

kompletuje dokumenty i wnioskuje o umieszczenie tych osób w domu pomocy społecznej tj. placówce stałego pobytu zapewniającej całodobową opiekę - konieczna jest zgoda osoby zainteresowanej na umieszczenie.

Zgodnie z art. 54 ust. 1 ustawy o pomocy społecznej osobie wymagającej całodobowej opieki z powodu wieku, choroby lub niepełnosprawności, niemogącej samodzielnie funkcjonować w codziennym życiu, której nie można zapewnić niezbędnej pomocy w formie usług opiekuńczych, przysługuje prawo do umieszczenia w domu pomocy społecznej. W 2024 roku za pobyt w domu pomocy społecznej dla **18 osób** wydatkowano kwotę **831 051,22 zł**.

Jest to znacząca kwota, jednakże Ośrodek dbając o budżet gminy prowadzi działania, aby odpłatność za pobyt w domu pomocy społecznej mieszkańiec ponosił nie tylko z własnych świadczeń emerytalno-rentowych, ale także z własnych zasobów materialnych (własnego majątku) oraz od najbliższej rodziny (małżonkowie, zstępni, wstępni) zobowiązanej do wnoszenia opłat.

6. Pomoc osobom bezdomnym

Do zadań własnych gminy o charakterze obowiązkowym, w szczególności w zakresie pomocy osobom bezdomnym, należy udzielanie schronienia, zapewnienie posiłku oraz niezbędnego ubrania osobom tego pozbawionym.

Udzielenie schronienia zgodnie z art. 48a ustawy o pomocy społecznej następuje przez przyznanie tymczasowego schronienia w noclegowni, schronisku dla osób bezdomnych albo schronisku dla osób bezdomnych z usługami opiekuńczymi.

Schronisko dla osób bezdomnych zapewnia osobom bezdomnym, które podpisały kontrakt socjalny, całodobowe, tymczasowe schronienie oraz usługi ukierunkowane na wzmacnianie aktywności społecznej, wyjście z bezdomności i uzyskanie samodzielności życiowej.

Natomiast noclegownia zapewnia schronienie osobom bezdomnym, świadcząc tymczasową pomoc w postaci miejsca noclegowego, w ramach której umożliwia spędzenie nocy w warunkach gwarantujących ochronę życia i zdrowia.

Na terenie Gminy Łańcut nie funkcjonują placówki świadczące pomoc w zakresie schronienia dla osób bezdomnych. Dlatego też osoby wymagające tej formy pomocy i wsparcia kierowane są do placówek na teren innych gmin.

W 2024 roku do schroniska zostało skierowane **5 osób** (pięciu mężczyzn). Łączny koszt pobytu tych osób w 2024 r. wyniósł **65 142,76 zł**.

7. Praca socjalna

Praca socjalna świadczona jest na rzecz poprawy funkcjonowania osób i rodzin w ich środowisku społecznym. Prowadzona jest:

- z osobami i rodzinami w celu rozwinięcia lub wzmocnienia ich aktywności i samodzielności życiowej;
- ze społecznością lokalną w celu zapewnienia współpracy i koordynacji działań instytucji i organizacji istotnych dla zaspokajania potrzeb członków społeczności.

Praca socjalna może być prowadzona w oparciu o kontrakt socjalny lub projekt socjalny. Świadczona jest osobom lub rodzinom bez względu na posiadany dochód. W pracy socjalnej wykorzystuje się właściwe tej działalności metody i techniki stosowane z poszanowaniem godności osoby i jej prawa do samostanowienia. Jest jednym z bardzo istotnych zadań realizowanych przez tutejszy Ośrodek. To jedna z bardzo ważnych i pracochłonnych form pomocy, polegająca przede wszystkim na dotarciu do świadomości klienta, że pracownik socjalny chce i może mu pomóc, pod warunkiem, że on sam zaangażuje się w proces zmian.

Pracownicy socjalni wpływają na zmianę życia indywidualnych osób oraz rodzin, którym pomagają w przypadkach nagłych sytuacji kryzysowych jak i codziennych, osobistych problemów. Często pełnią funkcję „pogotowia ratunkowego” będąc po części prawnikiem, pedagogiem, psychologiem, doradcą czy po prostu cierpliwym słuchaczem.

Na terenie Gminy Łańcut pracę socjalną w 2024 roku wykonywało 10 pracowników socjalnych. Pracą socjalną objęto 319 rodzin. Świadczona była m.in. w zakresie wspierania w uzyskaniu pomocy ze strony właściwych organów, instytucji i organizacji, poradnictwa wychowawczego i zawodowego, zdrowotnego. Pracownicy socjalni udzielali wsparcia w formie porad, pomocy w załatwianiu spraw urzędowych, pomocy w utrzymywaniu kontaktu z otoczeniem. Przekazywali także informacje dotyczące instytucji lub organizacji, do których można się zwrócić w celu uzyskania oczekiwanej formy pomocy.

Pracownicy socjalni objęli 47 kontraktami socjalnymi osoby korzystające z pomocy społecznej, które miały na celu poprawę funkcjonowania ich w środowisku społecznym. Kontrakty te określały zobowiązania i uprawnienia w ramach wspólnie podejmowanych działań zmierzających do przezwyciężenia trudnej sytuacji. Realizując pracę socjalną pracownicy współpracowali z: jednostkami pomocy społecznej, policją, kuratorami, sądami, prokuraturą, Gminną Komisją Rozwiązywania Problemów Alkoholowych w Łańcucie, Poradnią Leczenia Uzależnień, Poradnią Psychologiczno-Pedagogiczną w Łańcucie, Powiatowym Centrum Pomocy Rodzinie w Łańcucie, Niepublicznym Ośrodkiem

Rewalidacyjno-Wychowawczym Caritas w Wysokiej, służbą zdrowia, szkołami, organizacjami pozarządowymi, a także z instytucjami takimi jak: ZUS, KRUS.

Wsparciem w postaci pracy socjalnej objęto ogółem 456 osób. Pomoc ta udzielana jest bez względu na kryterium dochodowe określone w ustawie o pomocy społecznej, dot. poradnictwa specjalistycznego, prawnego, psychologicznego i pedagogicznego. Obejmuje również pomoc w załatwieniu spraw urzędowych, bytowych, zdrowotnych i zawodowych zgodnie z art. 46 ustawy o pomocy społecznej.

Tab. 3. Rodzaje pracy socjalnej

L.P.	RODZAJ PRACY SOCJALNEJ	LICZBA RODZIN
1.	Analizowanie, diagnozowanie i ocenianie zjawisk wymagających świadczenia pomocy społecznej oraz kwalifikowanie do uzyskania tych świadczeń:	319
2.	Praca socjalna na rzecz uzyskania środków materialnych w tym:	621
	- pomoc w uzyskaniu świadczeń emerytalno-rentowych	2
	- pomoc w złożeniu wniosku o przyznanie świadczenia uzupełniającego	6
	- pomoc w zgromadzeniu dokumentacji do naliczenia kapitału początkowego	5
	- pomoc w uzyskaniu świadczeń rodzinnych i funduszu alimentacyjnego	1
	- pomoc materialna w oparciu o darowizny (odzież, obuwie, art. przemysłowe)	5
	- pomoc w uzyskaniu zasiłku pielęgnacyjnego, dodatku pielęgnacyjnego, świadczenia dla opiekuna osoby niepełnosprawnej, świadczenia pielęgnacyjnego na rzecz opieki nad dzieckiem niepełnosprawnym	10
	- pomoc w uzyskaniu pomocy materialnej od organizacji pozarządowych	3

	- wytypowanie i skierowanie do PEF-PŻ 2021-2027 – podprogram 2023	589
3.	Praca socjalna na rzecz poprawy warunków mieszkaniowych, tym:	21
	- pomoc i edukacja w zakresie właściwego gospodarowania budżetem domowym, monitorowanie wydatków, poradnictwo w zakresie oszczędnego gospodarowania mediami	6
	- działania interwencyjne w zakresie przeciwdziałania bezdomności, pomoc w zapewnieniu miejsca placówce noclegowej	4
	- pomoc w redagowaniu wniosku o przydział mieszkania socjalnego	0
	- motywowanie do poprawy warunków mieszkaniowych poprzez drobne remonty, większą dbałość o porządek	11
4.	Praca socjalna na rzecz rozwiązywania problemu bezrobocia, w tym:	75
	- pomoc w uzyskaniu skierowania z PUP do wykonywania prac społecznie - użytecznych	25
	- informowanie o dostępnych ofertach pracy ogłaszanych na lokalnych portalach ogłoszeniowych	13
	- mobilizacja do podjęcia/ ukończenia szkoły w celu podniesienia poziomu wykształcenia	3
	- mobilizowanie do udziału programach/projektach/kursach organizowanych dla osób bezrobotnych w celu podnoszenia kwalifikacji zawodowych	14
	- wspieranie w sytuacji bezrobocia osoby/rodziny, rozmowy wspierające	20
5.	Praca socjalna na rzecz poprawy stanu zdrowia, w tym:	75

	- pomoc w uzyskaniu ubezpieczenia zdrowotnego, w tym ze środków publicznych	5
	- pomoc w załatwieniu w domu wizyty lekarza, pielęgniarki środowiskowej,	2
	- motywowanie do podjęcia/kontynuowania leczenia	22
	- edukacja w zakresie profilaktyki i higieny zdrowotnej w rodzinie	15
	- informowanie osób chorych i niepełnosprawnych o możliwości uzyskania wsparcia w PCPR	28
	- pomoc w ustaleniu wizyt lekarskich w poradni specjalistycznej	3
6.	Praca socjalna na rzecz osób starszych i niepełnosprawnych, w tym:	97
	- działania na rzecz zapewnienia opieki przez rodzinę	14
	- zapewnienie i monitoring jakości świadczonych usług opiekuńczych w domu	0
	- działania interwencyjne w sytuacji osoby zaniedbanej, zagrożonej, potrzebującej pomocy	7
	- pomoc w zapewnieniu opieki całodobowej w ZOL, hospicjum	4
	- opaski bezpieczeństwa	15
	- motywowanie do uczestnictwa w dziennych ośrodkach wsparcia dla seniorów	42
	- pomoc osobom starszym i niepełnosprawnym w odebraniu transporcie do domu pomocy żywnościowej w ramach PO PŻ	15
7.	Praca socjalna na rzecz osób niepełnosprawnych, w tym:	57
	- pomoc w ustaleniu stopnia niepełnosprawności	18

	- informowanie o działalności instytucji działających na rzecz osób niepełnosprawnych	20
	- motywowanie do ubiegania się o skierowanie na turnusy rehabilitacyjne	4
	- informowanie o możliwości znalezienia zatrudnienia w zakładach pracy chronionej, ZAZ, CIS	15
8.	Praca socjalna na rzecz poprawy funkcjonowania osób z zaburzeniami psychicznymi, w tym:	13
	- pomoc w organizacji konsultacji psychiatrycznej/psychologicznej	6
	- działania interwencyjne w celu umieszczenia osoby w szpitalu psychiatrycznym	2
	- wsparcie rodziny w radzeniu sobie z następstwami zaburzeń psychicznych	3
	- monitorowanie procesu leczenia	2
9.	Praca socjalna na rzecz poprawy funkcjonowania rodzin, w tym rodzin zagrożonych przemocą:	401
	- rozeznanie i monitorowanie sytuacji życiowej osób doświadczających przemocy w rodzinie	57
	- realizacja indywidualnego planu pomocy w zakresie rozwiązywania problemu przemocy (w ramach działalności grup roboczych)	46
	- uświadamianie mechanizmów przemocy domowej	40
	- wizyty sprawdzające stan bezpieczeństwa osoby zagrożonej przemocą	57
	- poinformowanie ofiar o przysługujących im prawach	46
	- podejmowanie rozmów dyscyplinujących ze sprawcami przemocy rodzinie	40

	- informowanie o możliwościach uzyskania poradnictwa specjalistycznego (psychologicznego, prawnego, psychiatrycznego)	46
	- współpraca z dzielnicowym, kuratorem nad poprawą funkcjonowania rodziny	46
	- kierowanie do udziału w programie korekcyjno-edukacyjnym dla sprawców przemocy w rodzinie	3
	- informowanie o możliwości uzyskania wsparcia w instytucjach działających na rzecz osób pokrzywdzonych przemocą w rodzinie	20
10.	Praca socjalna na rzecz zapewnienia właściwego rozwoju psychospołecznego dzieci i młodzieży, w tym:	74
	- poradnictwo i edukacja w zakresie wychowania i opieki nad dziećmi	16
	- współpraca ze szkołą i przedszkolem celem monitorowania sytuacji małych dzieci	18
	- mobilizacja do zapisania dziecka do placówki przedszkolnej	4
	- Rodzinny Klub Wsparcia	14
	- kierowanie do Sądu Rodzinnego wniosku o wgląd w sytuację małego dziecka	13
	- motywowanie do odbycia z dzieckiem konsultacji psychologicznej	9
11.	Praca socjalna na rzecz poprawy funkcjonowania osób i rodzin z problemem uzależnień, w tym:	62
	- interwencja w sytuacji nadużywania alkoholu przez domowników	15
	- wspieranie w podjęciu i kontynuowaniu leczenia odwykowego	25
	- motywowanie do uczestnictwa w grupach wsparcia (AA, Al-Anon)	12

	- monitorowanie procesu leczenia	6
	- monitorowanie utrzymywania abstynencji	4

8. Potwierdzenie prawa do świadczeń opieki zdrowotnej finansowanych ze środków publicznych

Jest zadaniem zleconym gminie na podstawie przepisów ustawy z dnia 27 sierpnia 2004r. o świadczeniach opieki zdrowotnej finansowanych ze środków publicznych. Zgodnie z przepisami ww. ustawy prawo do korzystania ze świadczeń opieki zdrowotnej finansowanych ze środków publicznych na zasadach określonych w ustawie mają inne, niż ubezpieczeni, osoby posiadające obywatelstwo polskie i posiadające miejsce zamieszkania na terytorium Rzeczypospolitej Polskiej, które spełniają kryterium dochodowe (tj. 776,00 osoba samotna, 600,00 osoba w rodzinie), o których mowa w art. 8 ustawy z dnia 12 marca 2004 r. o pomocy społecznej, co do których nie stwierdzono okoliczności, o której mowa w art. 12 tej ustawy, na zasadach i w zakresie określonym dla ubezpieczonych. W celu ustalenia sytuacji dochodowej, majątkowej świadczeniobiorcy przeprowadza się rodzinny wywiad środowiskowy zgodnie z ustawą o pomocy społecznej. Dokumentem potwierdzającym prawo do świadczeń opieki zdrowotnej jest decyzja administracyjna.

W 2024 roku wpłynęło 6 wniosków o potwierdzenie prawa do ubezpieczenia zdrowotnego, w 4 przypadkach wydano decyzje Wójta potwierdzające prawo do świadczeń opieki zdrowotnej na okres 90 dni. Gmina otrzymuje dotację z budżetu państwa na refundację poniesionych kosztów realizacji zadania.

V. POMOC OBYWATEŁOM UKRAINY

Od marca 2022 roku tutejszy Ośrodek realizuje dodatkowe zadania wynikające z realizacji ustawy o pomocy obywatelom Ukrainy w związku z konfliktem zbrojnym na terytorium tego państwa. Zgodnie z art. 25 ustawy o pomocy obywatelom Ukrainy w związku z konfliktem zbrojnym na terytorium tego państwa został również zobligowany do wyznaczania opiekunów tymczasowych i prowadzenia nadzoru nad właściwym sprawowaniem opieki nad małoletnimi obywatelami Ukrainy. Nadzór nad realizacją praw i obowiązków opiekuna tymczasowego sprawuje Ośrodek Pomocy Społecznej Gminy Łańcut. W okresie od lutego 2022 r. do grudnia 2024 r. postanowieniem sądów przyznano **2 opiekunów tymczasowych** dla **2** małoletnich obywateli Ukrainy.

VI. POMOC MATERIALNA O CHARAKTERZE SOCJALNYM

W 2024 r. Ośrodek Pomocy Społecznej Gminy Łańcut prowadził postępowania oraz wydał decyzje administracyjne w sprawach z zakresu świadczeń pomocy materialnej o charakterze socjalnym dla uczniów zamieszkałych na terenie Gminy Łańcut.

Stypendium szkolne jest formą pomocy skierowaną do uczniów znajdujących się w trudnej sytuacji materialnej wynikającej z niskich dochodów na osobę w rodzinie. Gdy w rodzinie występuje: bezrobocie, niepełnosprawność, ciężka lub długotrwała choroba, wielodzietność, brak umiejętności wypełniania funkcji opiekuńczo-wychowawczych, alkoholizm lub narkomania, a także gdy rodzina jest niepełna lub wystąpiło zdarzenie losowe. Stypendium szkolne może być przeznaczone na realizację dodatkowych zajęć oraz pomoc rzeczową o charakterze edukacyjnym.

W 2024 roku wypłacono **stypendia szkolne** dla **16 dzieci** na kwotę **14 526,24 zł** z czego z dotacji wydatkowano kwotę **11 620,99 zł** ze środków własnych **2 905,25 zł**

Zasiłek szkolny stanowi kolejną formę pomocy dziecku, może być przyznany uczniowi znajdującemu się przejściowo w trudnej, sytuacji materialnej z powodu zdarzenia losowego. Zostaje przyznany w formie świadczenia pieniężnego lub w formie pomocy rzeczowej o charakterze edukacyjnym. W 2024 roku wypłacono 2 zasiłki szkolne na kwotę **1240,00 zł** z czego z dotacji wydatkowano kwotę **992,00 zł**, a z środków własnych **248,00 zł**.

VII. REALIZACJA ZADAŃ WSPIERAJĄCYCH RODZINY

Gminny Program Wspierania Rodziny w Gminie Łańcut na lata 2023-2025

Założenia Gminnego Programu Wspierania Rodziny w Gminie Łańcut na lata 2023-2025 przyjętego uchwałą nr XXXVI/619/22 Rady Gminy Łańcut z dnia 29 listopada 2022 r. mają na uwadze troskę o stworzenie właściwych warunków do opieki i wychowania dzieci w rodzinie naturalnej oraz zapobieganie rozprzestrzenianiu się i pogłębianiu problemów społecznych. Realizacja programu opiera się na działalności profilaktycznej, ochronnej i wspierającej, tak aby rodziny w miarę możliwości potrafiły wykorzystać własne siły i predyspozycje do poprawy swojej sytuacji życiowej.

Środowisko rodzinne jest pierwszym środowiskiem wychowawczym w życiu dziecka. Ma na celu zaspokajać potrzeby, kształtować postawy i budować system wartości. Nieprawidłowe funkcjonowanie rodziny, złe wypełnianie ról społecznych powoduje jej destrukcję. Obowiązek wspierania rodziny przeżywającej trudności w wypełnianiu funkcji

opiekuńczo-wychowawczych oraz organizacji pieczy zastępczej w zakresie ustalonym przez ustawę z dnia 9 czerwca 2011 r. o wspieraniu rodziny i systemie pieczy zastępczej stanowi priorytetowe zadanie pomocy społecznej. Realizacja tego zadania spoczywa na asystencie rodziny, który w 2024 roku pracował z **21 rodzinami**, w których wychowuje się **48 dzieci**. Wsparciem objął 8 rodzin, które podjęły dobrowolnie współpracę z asystentem rodziny licząc na poprawę sytuacji swojej rodziny, pozostałe 13 rodzin zostało zobowiązane do współpracy przez Sąd Rodzinny. Piecza zastępcza jest sprawowana w przypadku niemożności zapewnienia dziecku opieki i wychowania przez rodziców. Pieczę zastępczą organizuje powiat. Do zadań własnych gminy należy współfinansowanie pobytu dziecka w pieczy zastępczej, rodzinnym domu dziecka, placówce opiekuńczo-wychowawczej, regionalnej placówce opiekuńczo-terapeutycznej lub interwencyjnym ośrodku preadopcyjnym. Ogólna liczba dzieci z terenu Gminy Łańcut będąca w pieczy zastępczej w 2024 roku wynosiła **8 dzieci**. Koszty pobytu siedmiu dzieci w pieczy zastępczej w 2024 roku wyniosły **55 002,35 zł**.

VIII. PRZECIWDZIAŁANIE PRZEMOCY

Gminny Program Przeciwdziałania Przemocy Domowej oraz Ochrony Osób Doznających Przemocy Domowej w Gminie Łańcut na lata 2024-2030

W 2024 r. realizowany był Gminny Program Przeciwdziałania Przemocy Domowej oraz Ochrony Osób Doznających Przemocy Domowej na lata 2024-2030.

Z dniem 22 czerwca 2023 r. weszła w życie nowelizacja ustawy o przeciwdziałaniu przemocy domowej (Ustawa z dnia 29 lipca 2005r. o przeciwdziałaniu przemocy domowej). **Zaczęły obowiązywać nowe przepisy dotyczące przeciwdziałania przemocy domowej, które nadały nowy charakter funkcjonowaniu zespołów i grup diagnostyczno – pomocowych pracujących w obszarze przeciwdziałania tej przemocy.** Osoby uwikłane w problem przemocy domowej miały możliwość korzystania z dostępnej pomocy prawnej i psychologicznej w ramach działalności Ośrodka Interwencji Kryzysowej w Łańcucie oraz Gminnego Punktu Konsultacyjnego dla Mieszkańców Gminy Łańcut.

Ustawa nakłada obowiązek tworzenia w każdej gminie zespołu interdyscyplinarnego na rzecz przeciwdziałania przemocy domowej. Jest to zadanie własne gminy, stanowiące część gminnego systemu przeciwdziałania przemocy domowej. Obsługą administracyjno-techniczną zespołu zajmuje się Ośrodek Pomocy Społecznej Gminy Łańcut.

Pracownicy socjalni realizowali zadania zawarte w w/w Programie poprzez:

9. działania w ramach Gminnego Programu Przeciwdziałania Przemocy Domowej oraz Ochrony Osób Doznających Przemocy Domowej, prace prowadzone przez Zespół

Interdyscyplinarny Gminy Łańcut, dystrybucję materiałów i plakatów o tematyce profilaktycznej,

10. umieszczanie informacji w prasie lokalnej i stronie internetowej, FB,
11. pracę socjalną na rzecz poprawy funkcjonowania rodzin w tym zagrożonych przemocą: rozeznanie i monitorowanie sytuacji życiowej osób doświadczających przemocy, realizacja indywidualnego planu pomocy w zakresie rozwiązywania problemu przemocy, uświadomienie mechanizmów przemocy domowej, wizyty sprawdzające stan bezpieczeństwa osób zagrożonych przemocą, informowanie ofiar o przysługujących im prawach, podejmowanie rozmów dyscyplinujących ze sprawcami przemocy, informowanie o możliwościach uzyskania poradnictwa specjalistycznego, współpraca z dzielnicowym, kuratorem, kierowanie do udziału w programie korekcyjnym dla sprawców przemocy,
12. pogadanka szkolna w formie warsztatów kierowana do uczniów Zespołu Szkolno-Przedszkolnego w Handzlówce, której celem było zwiększenie wiedzy i umiejętności uczniów w obszarze rozwiązywania problemów związanych z występowaniem przemocy domowej.

W 2024 r. realizowane były dwa projekty socjalne - „Nie jesteś sam! Stop przemocy rówieśniczej” oraz „Stop Hejt” mające na celu podniesienie świadomości dotyczącej zjawiska przemocy domowej oraz przemocy rówieśniczej. Działania w ramach projektów obejmowały m.in. szereg warsztatów aktywizujących uczestników, tak aby w jak najlepszy sposób przybliżyć młodym ludziom problem przemocy, hejtu, radzenia sobie w sytuacjach trudnych związanych z doświadczaniem przemocy.

Zadaniem **Zespołu Interdyscyplinarnego** jest diagnozowanie problemu przemocy domowej, podejmowanie działań w środowiskach zagrożonych w celach zapobiegawczych, podejmowanie interwencji w środowisku dotkniętym przemocą. **„Niebieska Karta”** to procedura stosowana m.in. przez Policję, ośrodki pomocy społecznej, placówki oświatowe, ochronę zdrowia i przedstawicieli GKRPA w celu lepszej ochrony osób, które stały się ofiarą przemocy domowej. Formularz „Niebieska Karta” stanowi dokument, w którym zawarte są informacje dotyczące sytuacji osoby dotkniętej przemocą domową, jej rodziny, a także opis działań do realizacji, których zobligowani są przedstawiciele służb realizujący procedurę.

W okresie od 01 stycznia 2024 r. do 31 grudnia 2024 r. do Przewodniczącego tutejszego Zespołu wpłynęło **46 Niebieskich Kart** z czego 42 zostały wszczęte przez funkcjonariuszy Policji, 3 procedury zostały wszczęte przez przedstawiciela Gminnej Komisji Rozwiązywania Problemów Alkoholowych, 1 wypełniono przez pracownika socjalnego tutejszego Ośrodka. Do każdej sprawy została powołana grupa diagnostyczno-pomocowa w składzie pracownik

socjalny i dzielnicowy. W zależności od potrzeb, grupa wnioskowała do Przewodniczącego Zespołu o poszerzenie składu grupy diagnostyczno – pomocowej tak, aby jak najlepiej realizować zadania wynikające z procedury Niebieskie Karty. W związku z czym w skład grup diagnostyczno – pomocowych wchodził również pedagogzy szkolni, członkowie GKRPA, kuratorzy rodzinni. W 2024 roku pracowało 57 grup diagnostyczno-pomocowych pracując przy bieżących Niebieskich Kartach oraz kontynuując działania rozpoczęte w poprzednim 2023 roku. Grupy diagnostyczno-pomocowe spotykały się w sumie 159 razy, zawsze na terenie tutejszego Ośrodka. Pracownicy socjalni tutejszego Ośrodka wyjeżdżali przeprowadzać wizyty w miejscu zamieszkania osób dotkniętych problemem przemocy, stale monitorując sytuację zwłaszcza małoletnich dzieci z pomocą nauczycieli, pedagogów. W każdym przypadku, gdy w rodzinie z problemem przemocy były małoletnie dzieci o sprawie informowany był sąd rodzinny. Osoby z problemami nadużywania alkoholu kierowano do Gminnej Komisji Rozwiązywania Problemów Alkoholowych lub do Prokuratury Rejonowej w Łańcucie.

Osoby uwikłane w problem przemocy miały możliwość korzystania z dostępnej pomocy prawnej i psychologicznej w ramach działalności Ośrodka Interwencji Kryzysowej w Łańcucie oraz Gminnego Punktu Konsultacyjnego, z którego w 2024 roku skorzystało 38 osób. Osoby dotknięte przemocą spełniające kryteria ustawy o pomocy społecznej mają możliwość korzystają z pomocy finansowej tut. Ośrodka. W 2024 roku spośród realizowanych procedur Niebieskie Karty 29 zakończono z uwagi na ustanie przemocy, natomiast 2 procedury „NK” zakończono z uwagi na brak zasadności podejmowania działań.

Sytuacja osób doświadczających przemocy domowej w 2024 r. była na bieżąco monitorowana przez przedstawicieli policji oraz pracowników socjalnych. Każda rodzina została poinformowana o dostępnych formach wsparcia. Udzielano wsparcia specjalistycznego w postaci pomocy prawnej, psychologicznej, terapeutycznej oraz w formie pracy socjalnej. Rodzinom dotkniętym przemocą w trudnej sytuacji materialnej udzielano wsparcia finansowego oraz świadczone pracę socjalną.

Z zakresu działań dotyczących przemocy sporządzane były również sprawozdania terminowo przekazywane do odpowiednich instytucji.

W efekcie podejmowanych działań zwiększyła się świadomość społeczna na temat przemocy domowej, jej przyczyn, przebiegu, skutków, wzrósł poziom wiedzy i umiejętności osób pracujących z rodzinami doświadczającymi przemocy, z uwagi na większą świadomość problemu zwiększył się poziom ujawnianych przypadków przemocy domowej, jeszcze ściślej zostały zintegrowane działania służb i instytucji zajmujących się interweniowaniem w sytuacji przemocy, zwłaszcza placówek oświatowych i pracowników socjalnych oraz policji.

IX. ŚWIADCZENIA RODZINNE I ŚWIADCZENIA Z FUNDUSZU ALIMENTACYJNEGO

W ramach zadań zleconych z zakresu administracji rządowej poza realizacją świadczeń pomocy społecznej zgodnie z ustawą z dnia 28 listopada 2003 roku o świadczeniach rodzinnych Ośrodek wypłaca świadczenia rodzinne (zasiłek rodzinny oraz dodatki do zasiłku rodzinnego, świadczenia opiekuńcze, jednorazową zapomogę z tytułu urodzenia dziecka, świadczenie rodzicielskie) oraz zgodnie z ustawą z dnia 7 września 2007 roku o pomocy osobom uprawnionym do alimentów Ośrodek wypłaca świadczenia z funduszu alimentacyjnego.

	Wydatki 2024 r.		Liczba świadczeń 2024 r.	
	razem	w tym: w ramach koordynacji	razem	w tym: w ramach koordynacji
Zasiłki rodzinne	754 289	248	6 876	2
Dodatki do zasiłków rodzinnych, z tego z tytułu:	472 554	110	4 397	1
urodzenia dziecka	19 295	0	22	0
opieki nad dzieckiem w okresie urlopu wychowawczego	73 650	0	197	0
samotnego wychowywania dziecka	39 686	0	221	0
kształcenia i rehabilitacji dziecka niepełnosprawnego	86 053	110	847	1
rozpoczęcia roku szkolnego	35 899	0	399	0
podjęcia przez dziecko nauki w szkole poza miejscem zamieszkania, z tego w związku z:	66 891	0	1 038	0
zamieszkaniem w miejscowości, w której znajduje się szkoła	3 729	0	33	0

dojazdem do miejscowości, w której znajduje się szkoła	63 162	0	1 005	0
wychowywania dziecka w rodzinie wielodzietnej	151 080	0	1 673	0
Razem: zasiłki rodzinne z dodatkami	1 226 843	358	11 273	3
Zasiłki pielęgnacyjne	1 614 698	32 808	7 481	152
Świadczenia pielęgnacyjne	6 855 440	239 040	2 239	80
Specjalny zasiłek opiekuńczy	26 040	0	42	0
Świadczenie rodzicielskie	319 249	0	353	0
Jednorazowa zapomoga z tytułu urodzenia się dziecka	72 000	X	72	X
Razem	10 114 270	272 206	21 460	235
Fundusz alimentacyjny	328 262	X	705	X
Razem	10 442 532	272 206	22 165	235

Od 01.01.2024r. zmienione zostały zasady przyznawania świadczeń pielęgnacyjnych. Zgodnie z nowymi regulacjami prawnymi świadczenie pielęgnacyjne przysługuje od w/w daty dla osób, które sprawują opiekę nad dziećmi do 18 roku życia legitymującymi się orzeczeniem o niepełnosprawności łącznie ze wskazaniem konieczności stałej lub długotrwałej opieki lub pomocy innej osoby w związku ze znacznie ograniczoną możliwością samodzielnej egzystencji oraz konieczności stałego współudziału na co dzień opiekuna dziecka w procesie jego leczenia, rehabilitacji i edukacji lub orzeczeniem o znacznym stopniu niepełnosprawności. Zgodnie z nowymi regulacjami osoby mogą łączyć sprawowanie opieki z pracą zawodową. W przypadku świadczeń pielęgnacyjnych przyznawanych za zasadach obowiązujących do 31.12.2023r. osoby mogły sprawować opiekę nad niepełnosprawnymi bliskimi także powyżej 18 roku życia i nie mogły podejmować żadnego zatrudnienia. Osoby, które miały przyznane świadczenie pielęgnacyjne za zasadach obowiązujących do 31.12.2023r., mogą je zachować na zasadzie praw nabytych lub zdecydować się na przejście na świadczenie pielęgnacyjne przyznawane na zasadach obowiązujących od 01.01.2024r. W 2024r. 154 osoby

pobierały świadczenie pielęgnacyjne na zasadach obowiązujących do 31.12.2023r. (prawa nabyte), a 52 osoby pobierały świadczenie pielęgnacyjne na zasadach obowiązujących od 01.01.2024r. Od świadczeń pielęgnacyjnych oraz specjalnych zasiłków opiekuńczych zgodnie z obowiązującymi przepisami odprowadzana jest składka na ubezpieczenie emerytalno-rentowe jak również składka na ubezpieczenie zdrowotne. W 2024 roku odprowadzono składki emerytalno-rentowe za **135** osób w łącznej wysokości **1 120 681,89 zł** oraz składki na ubezpieczenie zdrowotne za **36** osób w łącznej wysokości **105 762,11 zł**. Realizacja całości zadania (wyplacone świadczenia, składki społeczne i zdrowotne oraz koszty obsługi) wyniosła w 2024 r. kwotę **12 233 338,89 zł**.

Kryteria dochodowe uprawniające do pobierania zasiłku rodzinnego oraz dodatków do zasiłku rodzinnego wynoszą niezmiennie od kilku lat **674,00 zł** – kryterium podstawowe oraz **764,00 zł** – kryterium obowiązujące w przypadku, gdy członkiem rodziny jest dziecko legitymujące się orzeczeniem o niepełnosprawności oraz orzeczeniem o umiarkowanym albo znacznym stopniu niepełnosprawności. Do 31.10.2024 roku dochód naliczany z gospodarstwa rolnego wynosił **462,42 zł** miesięcznie z 1 ha przeliczeniowego (okres zasiłkowy od 01.11.2023 roku do 31.10.2024 roku, dochód z gospodarstwa rolnego za 2022 rok ogłoszony przez prezesa GUS), natomiast od 01.11.2024 roku dochód z gospodarstwa rolnego naliczany był w wysokości **454,25 zł** miesięcznie z 1 ha przeliczeniowego (okres zasiłkowy od 01.11.2024 roku do 31.10.2025 roku, dochód z gospodarstwa rolnego za 2023 rok ogłoszony przez prezesa GUS).

W 2024 r. Ośrodek wypłacał również na podstawie ustawy z dnia 12 marca 2022 r. o pomocy obywatelom Ukrainy w związku z konfliktem zbrojnym na terytorium tego państwa, świadczenia rodzinne dla uchodźców wojennych z Ukrainy. Świadczenia te zostały przyznane dla **10** ukraińskich rodzin na łączną kwotę **81 273,88 zł**. Za **2** obywateli Ukrainy, którzy pobierali świadczenie pielęgnacyjne, zostały odprowadzone do ZUS składki na ubezpieczenie społeczne w łącznej wysokości **14 801,40 zł** oraz składki na ubezpieczenie zdrowotne w łącznej wysokości **4 840,56 zł**.

Działania podejmowane wobec dłużników alimentacyjnych

Zadaniem wynikającym z ustawy z dnia 7 września 2007 roku o pomocy osobom uprawnionym do alimentów jest podejmowanie działań wobec dłużników alimentacyjnych mieszkających na terenie Gminy w celu poprawienia skuteczności egzekucji świadczeń alimentacyjnych. **W wyniku prowadzonych działań wobec dłużników alimentacyjnych w 2024 roku została wyegzekwowana kwota 176 169,54 zł**. Działania te polegają

na przeprowadzaniu wywiadów alimentacyjnych u dłużnika, odebraniu oświadczenia majątkowego, przekazywaniu komornikowi sądowemu informacji mających wpływ na skuteczność prowadzonej egzekucji, zobowiązaniu dłużnika do zarejestrowania się jako bezrobotny, kierowaniu wniosku do starosty o podjęcie działań zmierzających do aktywizacji zawodowej dłużnika oraz skierowanie dłużnika do robót publicznych, kierowanie wniosku do starosty o zatrzymanie prawa jazdy dłużnika, a w przypadku odmowy przez dłużnika przeprowadzenia wywiadu alimentacyjnego, odmowy złożenia oświadczenia majątkowego, odmowy zarejestrowania się jako bezrobotny, odmowy podjęcia prac publicznych lub uchylania się od nich, Ośrodek wydaje decyzję o uznaniu dłużnika alimentacyjnego za uchylającego się, a następnie składa wniosek do prokuratury o ściganie za przestępstwo określone w art. 209 § 1 ustawy z dnia 6 czerwca 1997 roku kodeks karny. Ustawa nakłada również obowiązek umieszczania listy dłużników alimentacyjnych w krajowym rejestrze długów. W/w postępowania przeprowadza się w stosunku do wszystkich dłużników zamieszkałych na terenie Gminy Łańcut. W 2024 roku Ośrodek podejmował działania wobec **23** dłużników alimentacyjnych zamieszkujących na terenie naszej Gminy, ponadto w ramach aktywizacji zawodowej skierowano do prac społecznie użytecznych **30 osób** z terenu Gminy, w tym w pierwszej kolejności **4** dłużników alimentacyjnych.

X. ŚWIADCZENIE „ZA ŻYCIEM”

Innym zadaniem wykonywanym przez Ośrodek jest realizacja ustawy z dnia 4 listopada 2016 roku o wsparciu kobiet w ciąży i rodzin „Za życiem”, która m.in. wspiera jednorazową pomocą finansową rodziny, w których na świat przyszło dziecko z ciężkim i nieodwracalnym upośledzeniem lub nieuleczalną chorobą zagrażającą jego życiu. Wysokość wsparcia finansowego wynosi 4000,00 zł. W 2024 roku w Gminie Łańcut taka forma pomocy została wypłacona **4** rodzinom w łącznej wysokości **16 000,00 zł**.

XI. KARTA DUŻEJ RODZINY

Kolejnym zadaniem realizowanym przez Ośrodek jest **obsługa Ogólnopolskiej Karty Dużej Rodziny**. Program trwa od 01.06.2014 r. i oferuje ulgi i zniżki dla rodzin, w których wychowuje się co najmniej troje dzieci w wieku do 18 roku życia lub do 25 roku życia kontynuujących naukę. Od dnia 01.01.2019 roku program został rozszerzony: mogą z niego korzystać również rodzice, którzy mają lub w przeszłości mieli na utrzymaniu co najmniej troje dzieci - bez względu na wiek dzieci w chwili składania wniosku. W 2024 roku w naszym Ośrodku zostało

wydanych **235 kart** w formie tradycyjnej i **237 karty** w formie elektronicznej. Koszt obsługi tego zadania w 2024 r. wyniósł **1452,00 zł**.

XII. ZAŚWIADCZENIA DO PROGRAMU „CZYSTE POWIETRZE”

Od miesiąca października 2020 roku Ośrodek realizuje kolejne zadanie, jakim jest wydawanie zaświadczeń o wysokości przeciętnego miesięcznego dochodu przypadającego na jednego członka gospodarstwa domowego dla osób ubiegających się o przyznanie dofinansowania z Narodowego Funduszu Ochrony Środowiska i Gospodarki Wodnej lub wojewódzkich funduszy ochrony środowiska i gospodarki wodnej. W 2024 roku zostało wydanych **448** takich zaświadczeń.

XIII. ŚWIADCZENIA PIENIĘŻNE Z TYTUŁU ZAPEWNIENIA ZAKWATEROWANIA I WYŻYWIENIA OBYWATELOM UKRAINY

Kolejnym zadaniem, które realizował Ośrodek w 2024r. to wypłata świadczeń pieniężnych z tytułu zapewnienia zakwaterowania i wyżywienia obywatelom Ukrainy. Świadczenie to zostało wprowadzone do polskiego prawa ustawą z dnia 12 marca 2022 r. o pomocy obywatelom Ukrainy w związku z konfliktem zbrojnym na terytorium tego państwa i obowiązywało do 30.06.2024r. Polacy, którzy zapewniali uchodźcom wojennym z Ukrainy na własny koszt zakwaterowanie i wyżywienie, mogli ubiegać się o świadczenie w wysokości 40 zł za osobę na każdy dzień. Świadczenie to przysługiwało za okres 120 dni od dnia przybycia obywatela Ukrainy na terytorium Rzeczypospolitej Polskiej, a w szczególnych przypadkach mogło zostać przedłużone.

W 2024r. Ośrodek wypłacił świadczenia pieniężne z tytułu zapewnienia zakwaterowania i wyżywienia obywatelom Ukrainy dla **7** wnioskodawców na łączną kwotę **123 040,00 zł**. Mieszkańcy naszej Gminy w 2024r. przyjęli pod swój dach **16** uchodźców wojennych z Ukrainy. Realizacja zadania wraz z kosztami jego obsługi wyniosła w 2024 r. kwotę **123 520,00 zł**.

XIV. REFUNDACJA PODATKU VAT ZA DOSTARCZONE PALIWA GAZOWE

Innym zadaniem, które Ośrodek realizował od 2023r. była refundacja kwoty podatku VAT za dostarczone paliwa gazowe. W/w refundacja przysługiwała, gdy głównym źródłem ogrzewania gospodarstwa domowego był kocioł zasilany paliwami gazowymi, zgłoszony do Centralnej Ewidencji Emisyjności Budynków do daty 21 grudnia 2022 r. Świadczenie było również uzależnione od dochodu rodziny: w przypadku gospodarstwa domowego

jednoosobowego średni miesięczny dochód netto nie mógł przekraczać kwoty 2 100,00 zł, natomiast w przypadku gospodarstwa domowego wieloosobowego nie mógł przekraczać kwoty 1 500 zł. Do naszego Ośrodka w 2024 r. wpłynęło **199** wniosków o refundację podatku VAT za dostarczone paliwa gazowe. Wszystkie wnioski zostały zweryfikowane pod względem dochodowym oraz spełniania pozostałych warunków ustawowych. Refundacja została przyznana i wypłacona dla **76** gospodarstw domowych naszej Gminy na łączną kwotę **72 286,52 zł**. Realizacja zadania wraz z kosztami jego obsługi wyniosła w 2024 r. kwotę **73 732,25 zł**.

XV. DODATEK OSŁONOWY

W 2024 roku Ośrodek realizował także dodatki osłonowe na podstawie ustawy z dnia 17 grudnia 2021r. o dodatku osłonowym. Dodatki te, to element Rządowej Tarczy Antyinflacyjnej, który miał zrekompensować polskim obywatelom m.in. wzrost kosztów energii elektrycznej, cen gazu oraz żywności. Dodatki te były po raz pierwszy realizowane w 2022r., a druga ich edycja nastąpiła właśnie w 2024r. Dodatek osłonowy przysługiwał za okres od 01.01.2024r. do 30.06.2024r., a termin składania wniosków trwał do 30.04.2024r. Przyznanie dodatku uzależnione było od spełnienia kryterium dochodowego (**2 100 zł** przeciętny miesięczny dochód netto dla gospodarstwa jednoosobowego oraz **1500 zł** przeciętny miesięczny dochód netto na osobę dla gospodarstwa wieloosobowego). Wysokość dodatku osłonowego uzależniona była od liczby osób w gospodarstwie domowym oraz rodzaju paliwa wykorzystywanego do ogrzewania gospodarstwa domowego i wynosiła jednorazowo od **228,80 zł** do **822,25 zł**.

Do naszego Ośrodka wpłynęło **856** wniosków o wypłatę dodatków osłonowych. Każdy z wniosków został przez pracowników zweryfikowany pod względem dochodowym. Dodatek osłonowy został przyznany i wypłacony dla **781** gospodarstw domowych naszej Gminy na łączną kwotę **361 712,58 zł**. Ze względu na niespełnianie ustawowych warunków **75** gospodarstw domowych otrzymało decyzje o odmowie przyznania dodatku. Realizacja zadania wraz z kosztami jego obsługi wyniosła w 2024r. kwotę **368 946,83 zł**.

XVI. BON ENERGETYCZNY

Nowym zadaniem Ośrodka realizowanym w 2024r. był bon energetyczny. Świadczenie to zostało wprowadzone ustawą z dnia 23 maja 2024r. o bonie energetycznym oraz o zmianie niektórych ustaw w celu ograniczenia cen energii elektrycznej, gazu ziemnego i ciepła systemowego. Bon energetyczny przysługiwał jednorazowo za okres od 01.07.2024r.

do 31.12.2024r., a jego celem było wsparcie budżetów gospodarstw domowych Polaków. Jego przyznanie uzależnione było od spełnienia kryterium dochodowego (**1700,00 zł netto** na osobę dla gospodarstw domowych wieloosobowych oraz **2500,00 zł netto** dla gospodarstw domowych jednoosobowych). Wysokość bonu energetycznego uzależniona była od liczby osób w gospodarstwie domowym oraz rodzaju paliwa wykorzystywanego do ogrzewania gospodarstwa domowego i wynosiła jednorazowo od **300,00 zł** do **1 200,00 zł**.

Do naszego Ośrodka wpłynęło **1 217** wniosków o wypłatę bonu energetycznego. Każdy w wniosków został przez pracowników zweryfikowany pod względem dochodowym. Bon energetyczny został przyznany i wypłacony dla **1 073** gospodarstw domowych naszej Gminy na łączną kwotę **448 025,61 zł**. Ze względu na niespełnianie warunków ustawowych **144** gospodarstwa domowe otrzymały decyzje o odmowie przyznania bonu. Realizacja zadania wraz z kosztami jego obsługi wyniosła w 2024r. kwotę **461 466,38 zł**.

XVII. POZOSTAŁA DZIAŁALNOŚĆ

Ośrodek Pomocy Społecznej Gminy Łańcut w 2024 roku realizował bogaty wachlarz programów, usług i projektów kierowanych do osób/dzieci, niepełnosprawnych oraz osób starszych. Brał udział w wielu inicjatywach społecznych na rzecz mieszkańców Gminy Łańcut oraz zapewnienia dla dzieci i młodzieży atrakcyjnych form spędzania czasu wolnego.

1. Program Fundusze Europejskie na Pomoc Żywnościową 2021-2027 współfinansowany z Europejskiego Funduszu Społecznego Plus - Podprogram 2023

W 2024 roku ponownie Gmina Łańcut realizowała Program Fundusze Europejskie na Pomoc Żywnościową 2021-2027 współfinansowany z Europejskiego Funduszu Społecznego Plus - Podprogram 2023. W organizowanie tego przedsięwzięcia zaangażowani byli pracownicy OPSGŁ, radni Gminy Łańcut, sołtysi, strażacy OSP, oraz wolontariusze Polskiego Czerwonego Krzyża – Rejon Przeworsk, którzy pomagali w załadunku i rozładunku transportów z żywnością. Dystrybucja żywności realizowana była dwa razy w miejscowości Wysoka, w miesiącach lipiec i wrzesień. Kwalifikacją i wydawaniem skierowań zajmowali się pracownicy Ośrodka Pomocy Społecznej. Do programu zakwalifikowano 589 mieszkańców gminy Łańcut. Wydano żywność w ilości ok. **34,58 ton**.

2. Wsparcie i działania kierowane dla dzieci i młodzieży

W ramach zapewnienia dla dzieci i młodzieży atrakcyjnych form spędzania czasu wolnego tutejszy Ośrodek wytypował **7 dzieci** z terenu Gminy Łańcut do wzięcia udziału

w wypoczynku letnim, skierowanym do dzieci i młodzieży pochodzących z rodzin o niskich dochodach. Wyjazd finansowany był ze środków Kuratorium Oświaty w Rzeszowie.

Wychodząc naprzeciw oczekiwaniom rodzin z problemami opiekuńczo wychowawczymi, Gmina Łańcut za pośrednictwem tutejszego Ośrodka realizowała trwałość projektu pn. „Rodzinny Klub Wsparcia – poprawa dostępu do usług wsparcia rodziny w Gminie Łańcut” w ramach którego funkcjonowała placówka wsparcia dziennego dla rodzin z liczbą 20 miejsc dla dzieci oraz 16 miejsc dla rodziców. Celem Klubu była poprawa zaradności i zdolności w przewyciężeniu różnego rodzaju trudności w pełnieniu funkcji opiekuńczo – wychowawczych. W 2024 r. Rodzinny Klub Wsparcia działał w ramach trwałości projektu dzięki czemu 13 dzieci miało zapewnioną opiekę w Klubie przez wykwalifikowaną kadrę wychowawców, psychologów, nauczycieli j. angielskiego. Dzieci otrzymały wsparcie w formie: indywidualnych zajęć z języka angielskiego – korepetycji, warsztatów z zakresu kompetencji osobistych, społecznych oraz w zakresie umiejętności uczenia się, zajęć indywidualnych specjalistycznych z psychologiem, wyjść do kina. Rodzice otrzymali wsparcie w formie indywidualnych konsultacji.

Placówka wsparcia dziennego zabezpieczała potrzeby w zakresie niwelowania problemów opiekuńczo-wychowawczych w rodzinach z trudnościami. Czynna była 3 razy w tygodniu w godzinach od 14.00 do 18.00. Świadczone usługi były bezpłatne dla rodzin z nich korzystających.

3. Wsparcie i działania kierowane do niepełnosprawnych mieszkańców Gminy Łańcut

W 2024 roku Ośrodek Pomocy Społecznej Gminy Łańcut realizował Program Ministerstwa Rodziny i Polityki Społecznej **„Asystent osobisty osoby niepełnosprawnej dla JST” - Edycja 2024. Program dofinansowany ze środków Funduszu Solidarnościowego.** Celem Programu było wprowadzenie usług asystenta jako formy ogólnodostępnego wsparcia w wykonywaniu codziennych czynności oraz funkcjonowaniu z życiem społecznym. Wsparciem objętych zostało 13 niepełnosprawnych mieszkańców Gminy Łańcut. Program realizowany był do grudnia 2024 r. Koszt dofinansowania zadania z dotacji wyniosła **442 191,89 zł.**

W omawianym okresie sprawozdawczym tj. 2024r. realizowany był także program „Opieka wytchnieniowa dla JST - pobyt dzienny - Edycja 2024”. Program dofinansowany ze środków Funduszu Solidarnościowego. Celem Programu było zwiększenie dostępności usługi opieki wytchnieniowej poprzez wsparcie członków rodzin i opiekunów lub opiekunów sprawujących bezpośrednią opiekę nad dziećmi z orzeczeniem o niepełnosprawności, osobami

ze znacznym stopniem niepełnosprawności oraz orzeczeniami równoważnymi. Wsparciem objętych zostało 9 mieszkańców Gminy Łańcut, w tym 4 dzieci. Program realizowany był do grudnia 2024 r. Koszt dofinansowania zadania z dotacji wyniósł **73 130,25,00 zł**.

4. Wsparcie i działania kierowane dla najbardziej potrzebujących mieszkańców Gminy Łańcut

W ramach współpracy z CIS prowadzonym w ramach projektu współfinansowanego ze środków z Funduszu Europejskiego przez Caritas Archidiecezji Przemyskiej – skierowano do pracy 14 osób z terenu Gminy Łańcut, które dzięki temu projektowi mogły aktywizować się zawodowo, przerywając długoletni okres pozostawania bez zatrudnienia.

Tak jak w ubiegłych latach Ośrodek Pomocy Społecznej w okresie Świąt Bożego Narodzenia aktywnie angażuje się we współpracę ze Stowarzyszeniem Wiosna przy projekcie społecznym jakim jest Szlachetna Paczka. W 2024 roku pracownicy Ośrodka wytypowali do wsparcia 19 rodzin z terenu Gminy Łańcut.

5. Rozwój usług społecznych dla osób starszych

„Program Osłonowy Gminy Łańcut w zakresie dostępu do opieki na odległość w 2024 r.” realizowany w związku z Programem Ministerstwa Rodziny i Polityki Społecznej „Korpus Wsparcia Seniorów” na rok 2024. Program skierowany był do osób w wieku 65+ mieszkających na terenie Gminy Łańcut, mających problemy z samodzielnym funkcjonowaniem ze względu na stan zdrowia, prowadzący samodzielne gospodarstwa domowe lub mieszkający z osobami bliskimi, które nie są w stanie zapewnić im wystarczającego wsparcia. W ramach Programu Seniorzy zostali wyposażeni w opaskę bezpieczeństwa z usługą obsługi systemu polegającą na sprawowaniu całodobowej opieki na odległość przez centrum monitoringu. Ze wsparcia skorzystało 25 seniorów. Na zadanie wydatkowano kwotę **6 000,00** z czego z dotacji **4 800,00** zł, a ze środków własnych **1 200,00**zł.

6. Projekty socjalne

Projekt socjalny „Z NOWYM ROKIEM ZDROWYM KROKIEM”

Projekt socjalny adresowany był do Seniorów tj. uczestników Ośrodka Opieki Diennej w Wysokiej – Pogodny Senior i Domu Dziennego Pobytu dla Seniorów w Kosinie – Aktywny Senior, osób starszych po 60-tym roku życia z terenu Gminy Łańcut. Zaplanowane zadania projektu socjalnego „Z nowym rokiem zdrowym krokiem” były skierowane do Seniorów, dla których ważne jest wydłużenie samodzielności życiowej oraz podniesienie jakości ich życia.

Bardzo ważne było uświadomienie osobom starszym, jak długo może trwać życie, oraz to, że warto inwestować w zdrowie. Seniorzy mieli okazję zwiększyć swoją wiedzę na temat zdrowego stylu życia, racjonalnego żywienia, profilaktyki zdrowotnej i żywieniowej. Realizacja projektu to działanie na rzecz dobra wspólnego.

Projekt socjalny dla mieszkańców Gminy Łańcut „Nie bij, nie krzycz... O przemocy wobec osób starszych...”

Adresowany był do mieszkańców Gminy Łańcut - seniorów, uczestników Ośrodka Opieki Diennej w Wysokiej, realizowany we współpracy z Komendą Powiatową Policji w Łańcucie. Realizowany w kwietniu 2024 r. miał na celu podniesienie bezpieczeństwa i świadomości seniorów dotyczącej pojęcia przemocy, profilaktyki, możliwości znalezienia pomocy.

Projekt socjalny „OTWARTA SZAFKA”

Głównym celem projektu było podniesienie jakości życia mieszkańców Gminy Łańcut poprzez możliwość skorzystania z dostępnej odzieży przekazanej przez darczyńców. Projekt miał na celu również zapewnienie osobom potrzebującym odpowiedniej dla ich potrzeb odzieży, podniesienie samooceny i pewności siebie osób zagrożonych wykluczeniem społecznym, niwelowanie różnic społecznych wśród dzieci Ponadto projekt wpisywał się w politykę ekologiczną poprzez ograniczenie wyrzucania odzieży, promowanie ekologicznego trybu życia promowanie idei dzielenia się i pomagania.

Projekt socjalny „BIBLIOTEKA DLA SENIORA”

Celem projektu był rozwój czytelnictwa wśród osób starszych z terenu Gminy Łańcut. Miejscem zgromadzenia księgozbioru jest Ośrodek Opieki Diennej w Wysokiej oraz Dom Dziennego Pobytu dla Seniorów w Kosinie. Czas realizacji: Projekt realizowany był w 2024 r od września 2024 i będzie kontynuowany w 2025 r. W ramach działań projektowych udało się pozyskać od darczyńców instytucjonalnych oraz prywatnych bogaty księgozbiór w ilości 1277 wolumenów.

Projekt socjalny „STOP HEJT”

Celem projektu było zintensyfikowane działań mające na celu przeciwdziałać hejtowi poprzez uświadamianie groźnych skutków wynikających z tego zjawiska, jakimi są m.in. psychiczne poranienia, wyalienowanie ze społeczeństwa, a także, nierzadko próby samobójcze. Głównym celem podejmowanych działań jest uświadomienie dzieci, młodzieży i tych, którzy z w/w

pracują, o groźnych skutkach hejtu. Projekt zakłada realizację powyższych działań przy współpracy: Ośrodka Pomocy Społecznej Gminy Łańcut, Zespołu Interdyscyplinarnego Gminy Łańcut, Centrum Oświaty Gminy Łańcut- w tym 9 placówek oświatowych znajdujących się na terenie Gminy Łańcut, Centrum Kultury Gminy Łańcut. Projekt zrealizowano w okresie X-XII 2024 r. Zorganizowana konferencja na zakończenie projektu odbyła się w dniu 2.12.2024r. w Ośrodku Kultury w Wysokiej.

Projekt socjalny „NIE JESTEŚ SAM . STOP PRZEMOCY RÓWIEŚNICZEJ”

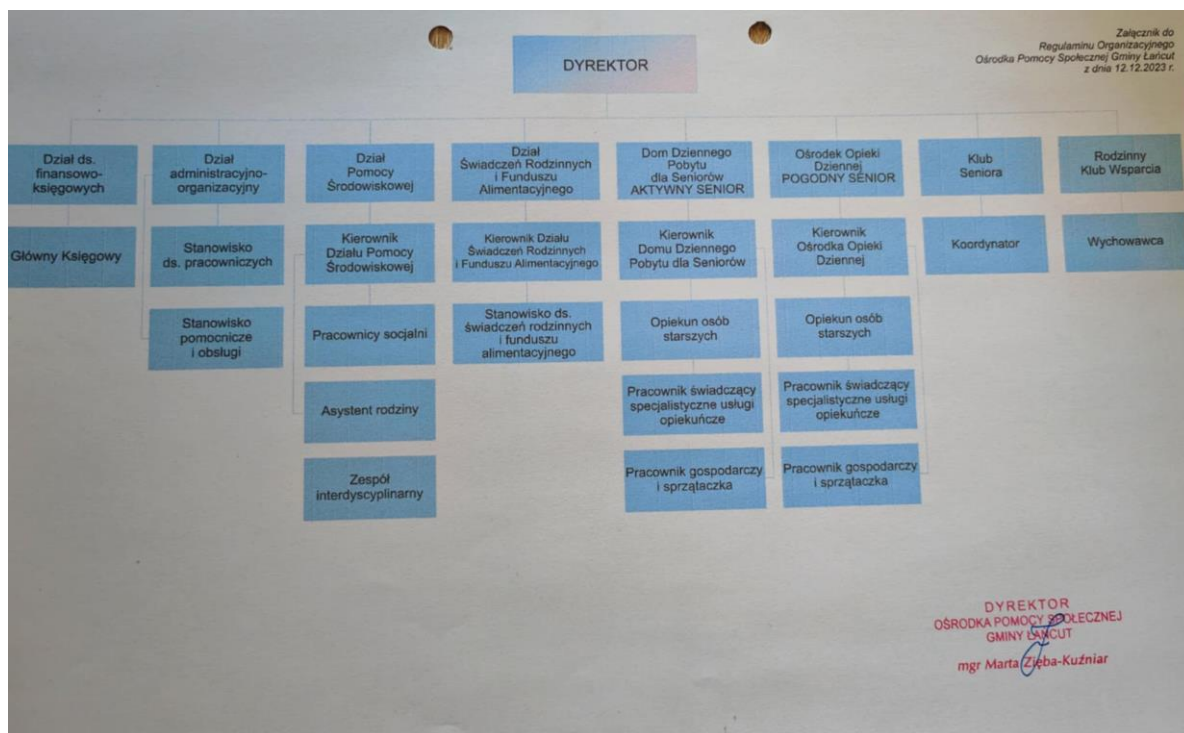
Projekt zakładał podniesienie poczucia bezpieczeństwa dzieci i młodzieży poprzez uwrażliwienie na właściwe zachowania w różnych sytuacjach społecznych oraz kształtowanie umiejętności i nawyku wyboru bezpiecznych zachowań w codziennych sytuacjach życiowych. Projekt socjalny zrealizowano w okresie od kwietnia 2024 r. do czerwca 2024 r

XVIII. ZATRUDNIENIE

Utworzenie i utrzymywanie ośrodka pomocy społecznej, w tym zapewnienie środków na wynagrodzenia pracowników jest zadaniem obowiązkowym gminy wynikającym z art.17 ust.18 ustawy z dnia 12 marca 2004 roku o pomocy społecznej.

Ośrodek Pomocy Społecznej Gminy Łańcut w trakcie 2024 roku liczył 26 pracowników. Stan zatrudnienia przedstawiał się następująco:

- Dyrektor – 1 osoba;
- Księgowość – 1 osoba;
- Kadry – 1 osoba;
- Kierownik działu pomocy środowiskowej/Kierownik Domu Dziennego Pobytu dla Seniorów w Kosinie – 1 osoba;
- Kierownik Ośrodka Opieki Diennej w Wysokiej/Opiekun SUO – 1 osoba;
- Kierownik działu świadczeń rodzinnych – 1 osoba;
- Pracownicy socjalni – 9 osób;
- Opiekun osób starszych – 3 osoby;
- Asystent rodziny – 1 osoba;
- Świadczenia rodzinne – 3 osoby;
- Stanowiska pomocnicze – 2 osoby;
- Rodzinny Klub Wsparcia – 2 osoby.



W Ośrodku Pomocy Społecznej Gminy Łańcut wszyscy pracownicy posiadają odpowiednie kwalifikacje zawodowe do wykonywania pracy na zajmowanych stanowiskach, zgodnie z obowiązującymi przepisami prawa. Ponadto, pracownicy podnosili swoje kwalifikacje, biorąc udział w wielu specjalistycznych szkoleniach, seminariach i konferencjach poświęconych pomocy społecznej, przemocy domowej, świadczeniach rodzinnych, pomocy obywatelom Ukrainy, pieczy zastępczej, księgowości i innych niezbędnych do prawidłowego wykonywania zadań, wynikających ze statutu Ośrodka. Zgodnie z art. 110 ust 11 ustawy o pomocy społecznej, ośrodek pomocy społecznej zatrudnia pracowników socjalnych proporcjonalnie do liczby rodzin i osób samotnie gospodarujących, objętych pracą socjalną w stosunku jeden pracownik socjalny zatrudniony w pełnym wymiarze czasu pracy na nie więcej niż 50 rodzin i osób samotnie gospodarujących.

Kompleksowe udzielenie pomocy wymaga szeregu czynności administracyjnych poczynając od przyjęcia wniosku, każdorazowego sporządzenia rodzinnego wywiadu środowiskowego w miejscu zamieszkania, zebranie dokumentów, opracowanie i wydanie decyzji, wysłanie jej za zwrotnym potwierdzeniem odbioru, sporządzenie list wypłat, wypisywanie przekazów, prowadzenia ewidencji świadczeniobiorców, akt osobowych każdej rodziny korzystające z pomocy, sporządzanie druków zgłoszeniowych i rozliczeniowych do ubezpieczenia społecznego i zdrowotnego, sporządzanie meldunków i sprawozdań. Wszystkie te czynności wykonują pracownicy socjalni i inspektorzy zatrudnieni w Ośrodku. Istnieje

obowiązek samodzielnego pozyskiwania danych niezbędnych do rozpatrzenia spraw klientów poprzez system Emp@tia umożliwiający m.in. pozyskiwanie danych z baz danych Zakładu Ubezpieczeń Społecznych, Urzędu Pracy, ewidencji ludności, urzędu skarbowego. Do obsługi realizowanych zadań wykorzystywane są programy komputerowe: POMOST (pomoc społeczna), SEPI (pomoc społeczna), AMAZIS (świadczenia rodzinne), NEMEZIS (fundusz alimentacyjny), IZYDA (świadczenia wychowawcze), KDR (karta dużej rodziny) PŁATNIK (ubezpieczenia społeczne), TALES (stypendia szkolne), ETER (zaświadczenia do programu „Czyste Powietrze”), ELPIS, TARA, INDRA, AURORA, ORION (dodatki elektryczne). Wielość zadań wykonywanych przez pracowników ośrodka pomocy społecznej wymaga zaangażowania, systematyczności oraz ciągłego rozwoju zawodowego wśród pracowników, co zapewnić ma obsługę mieszkańców gminy na wysokim poziomie jakości świadczonych usług.

Przyznanie świadczeń z pomocy społecznej wiąże się z koniecznością przeprowadzenia rodzinnego wywiadu środowiskowego w miejscu zamieszkania osoby ubiegającej się o pomoc. Wywiady te sporządzane były nie tylko dla potrzeb naszego Ośrodka, ale również na prośbę Ośrodków Pomocy Społecznej z całego kraju, w odpowiedzi dla sądów, prokuratury, policji i innych jednostek. W 2024 roku liczba przeprowadzonych wywiadów środowiskowych wyniosła **392**.

Dział świadczeń rodzinnych i funduszu alimentacyjnego wydał **1287** decyzji administracyjnych w ramach świadczeń rodzinnych i funduszu alimentacyjnego, **2300** rozstrzygnięć (informacje, decyzje, postanowienia) w ramach realizowanych dodatków osłonowych, bonów energetycznych, refundacji podatku VAT za dostarczone paliwa gazowe i świadczeń „40” UKR oraz **448** zaświadczeń do programu „Czyste Powietrze”.

XIX. OCENA POTRZEB W ZAKRESIE POMOCY SPOŁECZNEJ

Przedstawienie potrzeb w zakresie pomocy społecznej jest ustawowym obowiązkiem Dyrektora Ośrodka Pomocy Społecznej, wynikającym z art. 110 ust. 1 pkt 9 ustawy o pomocy społecznej. Podstawą do określenia potrzeb w zakresie pomocy społecznej jest ocena sytuacji mieszkańców, monitoring prowadzony na bieżąco przez Ośrodek Pomocy Społecznej, który gromadzi informacje dotyczące sytuacji rodzinnej, zawodowej, zdrowotnej mieszkańców korzystających z pomocy tut. Ośrodka. Na tej podstawie można formułować następujące wnioski:

- Rosnąca liczba osób niepełnosprawnych wymaga szerszego zainteresowania ze strony lokalnych władz. Alternatywnym systemem wsparcia osób niepełnosprawnych w Gminie

Łańcut, jest możliwość utworzenia centra opiekuńczo-mieszkalnego. Program „Centra opiekuńczo-mieszkalne”, zmierza do stworzenia warunków dla jednostek samorządu terytorialnego szczebla gminnego/powiatowego, pozwalających na tworzenie i utrzymanie placówek pobytu osób niepełnosprawnych. Centra opiekuńczo-mieszkalne przeznaczone są dla dorosłych osób niepełnosprawnych ze znacznym lub umiarkowanym stopniem niepełnosprawności, o których mowa w ustawie z dnia 27 sierpnia 1997 roku o rehabilitacji zawodowej i społecznej oraz zatrudnianiu osób niepełnosprawnych. Program utworzenia centrów opiekuńczo-mieszkalnych jest realizowany w ramach Solidarnościowego Funduszu Wsparcia Osób Niepełnosprawnych. Osoby, do których kierowany może być program, obok różnorodnego wsparcia (w zakresie potrzeb zdrowotnych, pielęgnacyjnych, zapobiegania wtórnym powikłaniom, stymulowania i rozwijania sprawności ruchowej, kompetencji poznawczych oraz społecznych), będą miały zapewnioną możliwość niezależnego/samodzielnego i godnego funkcjonowania na miarę swoich potrzeb. Dla osób niepełnosprawnych, które nie mogą korzystać z usług w innych ośrodkach wsparcia, byłaby możliwość zamieszkiwania w nowo tworzonych centrach. Powyższe powody wskazują na rozważenie wdrażania dostosowanych do potrzeb rozwiązań, które poprawią sytuację osób niepełnosprawnych dając im szansę na samodzielne i niezależne życie.

- Kolejnym typem placówki wsparcia dziennego dla osób z zaburzeniami psychicznymi są Środowiskowe Domy Samopomocy. Prowadzenie i rozwój infrastruktury tego typu placówek jest zadaniem zleconym z zakresu administracji rządowej. Finansowane jest w całości z budżetu państwa i w terenie realizowane przez samorządy gminne lub powiatowe. Środki na bieżące finansowanie Środowiskowych Domów Samopomocy planowane są w budżetach wojewodów. Wojewoda określa także sposób finansowania i ustala wysokość dotacji dla każdej jednostki. Gmina Łańcut w zasobach własnych nie posiada placówki tego typu, a nasi mieszkańcy kierowani są do placówek w ościennych gminach. Zapotrzebowanie na tą formę wsparcia wzrasta między innymi ze względu na wzrost liczby osób z tego typu schorzeniami.
- Istnieje też potrzeba rozwoju budownictwa komunalnego, socjalnego lub adaptacji istniejących pomieszczeń w zasobie gminy na pomieszczenia mieszkalne, w celu zabezpieczenia potrzeb mieszkaniowych osób o niskich dochodach. Osoby eksmitowane z lokali mieszkalnych automatycznie stają się osobami bezdomnymi, zmieniają swój status na osobę bezdomną, której gmina nadal ma obowiązek zapewnić schronienie. Zapewnienie tymczasowego pomieszczenia, miejsca w noclegowni, schronisku lub innej placówce, to zadanie własne gminy, a miesięczny koszt pobytu wynosi ok 1.650,00 zł.

- W zasobach mieszkaniowych gminy powstać powinno także mieszkanie chronione, które zabezpieczy potrzeby osób z niepełnosprawnością lub osoby opuszczające pieczę zastępczą.

Warto zaznaczyć, że w wyniku dokonujących się zmian w przepisach prawnych i sytuacji społeczno-gospodarczej zmienia się również struktura klientów pomocy społecznej, ich potrzeby i oczekiwania. Na pierwszym miejscu pojawiły się gospodarstwa jednoosobowe, czyli osoby samotne, którym pomoc społeczna jest udzielana. Nadal jednym z najbardziej narastających problemów jest konieczność zapewnienia całodobowej opieki osobom, które z różnych przyczyn takiej opieki wymagają. Z rozeznania pracowników socjalnych wynika, że w najbliższych latach nadal będzie wzrastało zapotrzebowanie na tą formę pomocy. Należy podkreślić, że praktycznie co roku wzrasta odpłatność za domy pomocy społecznej, która ustalana jest na podstawie faktycznych kosztów utrzymania i prowadzenia domu. W roku 2024 pełna miesięczna odpłatność za pobyt w domu pomocy społecznej kształtowała się w granicach 5 500,00 zł – 7 000,00zł, na rok 2025 są to już kwoty w granicach od 5 500,00 zł do 8665,00 zł. Skierowanie do domu pomocy społecznej jest tą formą pomocy, po którą Ośrodek sięga dopiero w ostateczności. Mimo, iż w ostatnich latach nadal obserwujemy tendencję spadkową jeżeli chodzi świadczenia finansowe z pomocy społecznej to, trzeba zauważyć, że zwiększeniu ulega liczba osób wymagających wsparcia nie tylko materialnego, ale również psychologiczno-terapeutycznego. Okoliczności te wskazują na zabezpieczenie środków na wskazane wyżej usługi. Organizacja i funkcjonowanie Ośrodka Pomocy Społecznej Gminy Łańcut utrzymywała się na wysokim i stabilnym poziomie. Kontynuowano i poszerzano współpracę z instytucjami publicznymi i organizacjami pozarządowymi działającymi na rzecz osób znajdujących się w trudnej sytuacji życiowej. Dzięki rozwiniętej pomocy usługowej i instytucjonalnej oraz wyłożonej pracy pracowników możliwe było objęcie wszechstronnym wsparciem wszystkie grupy wiekowe mieszkańców naszej gminy. W strukturach ośrodka obecnie są także trzy placówki wsparcia dziennego dla seniorów oraz jedna placówka wsparcia dziennego dla dzieci, realizacja tych zadań wymaga większych niż do tej pory środków finansowych, a także zatrudnienia nowych pracowników. Potrzeby w zakresie pomocy społecznej są określane na podstawie diagnozy występujących problemów społecznych. Po przeanalizowaniu danych za rok 2024 stwierdzono, iż dominujące w tym okresie to: starzejące się społeczeństwo, przewlekłe i nieuleczalne choroby, niepełnosprawność. Ponadto najczęściej występującymi przyczynami trudnej sytuacji życiowej osób i rodzin, a jednocześnie powodami ubiegania się o pomoc społeczną w minionym roku było ubóstwo, bezrobocie, niepełnosprawność, długotrwała lub ciężka choroba oraz bezradność w sprawach opiekuńczo-wychowawczych.

Istnieje też konieczność rozszerzenia zakresu pracy z rodzinami dotkniętymi przemocą domową o specjalistyczne poradnictwo, tworzenie grup samopomocowych, uruchomienie szkół dla rodziców, organizowanie szkoleń i warsztatów związanych z funkcjonowaniem rodziny i prowadzeniem gospodarstwa domowego. Wymienione wyżej problemy rozwiązywane są z wykorzystaniem zasobów finansowych, kadrowych i instytucjonalnych. Cenne jest bezpośrednio zaangażowanie się osób w realizację postawionych zadań. Praca Ośrodka związana z obsługą klienta nie kończy się na gromadzeniu dokumentów oraz wypłacaniu świadczeń finansowych. To również pomoc rzeczowa i usługowa, a także działania z zakresu pracy socjalnej i rozwijanie nowych form samopomocy. Należy przy tym nadmienić, że realizacja tych zadań jest niezwykle pracochłonna i czasochłonna ze względu na bardzo zbiurokratyzowany system przyznawania pomocy (obszerne druki, duża ilość dokumentów, stałe weryfikacje wywiadów, zmiany w przepisach prawnych, sprawozdawczość). Duża liczba rodzin i osób korzystających z pomocy społecznej wymaga nie tylko profesjonalizmu i dużego zaangażowania ze strony pracowników Ośrodka, ale także znacznych nakładów finansowych na realizację przewidzianych ustawą świadczeń. Ośrodek Pomocy Społecznej Gminy Łańcut, aby mógł skutecznie udzielać wsparcia i koncentrować się przede wszystkim na osobach, które mimo osobistego zaangażowania nie są w stanie samodzielnie rozwiązywać swoich problemów, musi upowszechniać metodę pracy interdyscyplinarnej, nie tylko w zakresie współpracy instytucjonalnej, lecz również wewnątrz Ośrodka. Poszczególne działy oraz osoby w nich zatrudnione zobowiązane są do wspólnego wypracowywania procedur dotyczących określonych problemów, w tym również diagnozowania zasobów występujących w naszej gminie. Właściwa współpraca, wymiana doświadczeń między poszczególnymi działami, ma bezpośredni wpływ na skuteczne działania. Ośrodek Pomocy Społecznej Gminy Łańcut stara się łagodzić sytuację osób i rodzin poprzez wdrażanie pozamaterialnych form pomocy, w tym pracy socjalnej wobec indywidualnych osób i rodzin, aktywizowania społeczności lokalnej, promowanie działalności wolontarystycznej oraz poprzez realizację projektów socjalnych, oraz pozyskiwaniem środków w ramach ogłaszanych konkursów. Ich głównym celem jest pomoc oraz zapobieganie marginalizacji osób i rodzin, poprzez ich społeczne aktywizowanie, psychiczne wzmocnienie i mobilizowanie ich do podejmowania starań w celu poprawy swojej sytuacji. Należy jednak zaznaczyć, że same tego rodzaju działania mimo, że są niezwykle ważne i potrzebne, nie rozwiążą wszystkich instytucjonalnych problemów. Osobom i rodzinom znajdującym się w trudnej sytuacji materialnej należy w pierwszej kolejności udzielić odpowiedniego wsparcia finansowego na zaspokojenie podstawowych potrzeb bytowych i zapewnienie godnych warunków życia. Odnosząc się do kwestii potrzeb pomocy społecznej

należy również wspomnieć o miejscu instytucji pomocy społecznej we współczesnych realiach – pomoc społeczna nie jest w stanie funkcjonować i skutecznie wypełniać swoich zadań bez odpowiedniego wsparcia otoczenia – samorządu terytorialnego, sektora zdrowotnego, oświaty, policji, organizacji pozarządowych, itp. Tylko stała i systematyczna współpraca między tymi jednostkami pozwoli na skuteczne pomaganie i wdrażanie aktywnej polityki społecznej, której ośrodek pomocy społecznej powinien być animatorem w środowisku lokalnym. Rok 2025 będzie dla Ośrodka Pomocy Społecznej Gminy Łańcut kontynuacją rozpoczętych zadań i prowadzonych działań wynikających z ustaw, przyjętych gminnych programów, a także podejmowaniem nowych inicjatyw w zakresie rozwiązywania problemów społecznych, które są niezbędne, aby instytucja pomocy społecznej była efektywna i odpowiadała aktualnym problemom.